

**ПСИХИЧНОТО БЛАГОПОЛУЧИЕ НА ЧОВЕКА –  
ФАКТОРИ НА ВЛИЯНИЕ  
ЛИЧНОСТ И СОЦИАЛНА СРЕДА**

---

**ПСИХОЛОГИЧНИ ИЗСЛЕДВАНИЯ**

Том 20, Книжка 2, Септември 2017, 359-371

ISSN 0205-0617 (Print); ISSN 2367-9174 (Online)

<http://journalofpsychology.org>; e-mail: [psy\\_research@abv.bg](mailto:psy_research@abv.bg)

**ДАЛИ НАЙ-ХУБАВОТО ПРЕДСТОИ?  
ВЗАИМОДЕЙСТВИЕ МЕЖДУ МИНАЛО И БЪДЕЩЕ  
В НЯКОЛКО СУБЕКТИВНИ ИНДИКАТОРА  
ЗА БЛАГОСЪСТОЯНИЕ**

**Боян ЗАХАРИЕВ**

*Институт Отворено общество – София*

БЪЛГАРИЯ, София 1000, ул. „Солунска“ 56

✉ [bzahariev@osi.bg](mailto:bzahariev@osi.bg)

---

**Резюме.** В статията е направен преглед на различни субективни модели, в които оценката на миналото и очакванията за бъдещето си взаимодействат. Обсъдени са хипотези за взаимодействието на субективните индикатори и връзката им с реалността. Анализирани са разпределенията и промените във времето на няколко субективни измерители на икономическото благосъстояние, доходите, социалното положение и здравето. Конструирани са по-сложни индикатори, базирани на промените в субективните оценки на лица, анкетирани през няколко последователни периода. На базата на регресионен анализ са разгледани възможните субективни модели на сравняване на минало, настояще и бъдеще по отношение на общото и личното икономическо благосъстояние. В статията са използвани емпирични данни от 3 панелни проучвания сред повече от 2500 домакинства, проведени в периода 2010–2011 г.

**Ключови думи:** субективно социално положение; субективен доход; субективно здраве; субективно благосъстояние.

---

*Благодарности*

Данните, използвани в настоящето изследване са събрани в хода на Crisis Monitoring Survey (СМС) – съвместен проект на Институт „Отворено общество“ – София и Световната банка, изпълнен в периода 2010–2012, който включва панелно проучване на домакинствата и анализ на ефектите от глобалната икономическа криза в България.

*Статията да се цитира по следния начин:*

**Захариев, Б.** (2017). Дали най-хубавото предстои? Взаимодействие между минало и бъдеще в няколко субективни индикатора за благосъстояние. *Психологични изследвания*, Том 20, Кн. 2, 2017, 359-371. ISSN 0205-0617 (Print); ISSN 2367-9174 (Online).

© Б. Захариев, 2017

Статията е постъпила през май 2017

Приета за публикуване през юли 2017

Публикувана през септември 2017

Авторът е прочел и одобрил окончателния вариант на ръкописа.

***THE PSYCHOLOGICAL WELL BEING – FACTORS OF INFLUENCE  
PERSONALITY AND SOCIAL ENVIRONMENT***

---

**PSYCHOLOGICAL RESEARCH**

Volume 20, No 2, September 2017, 359-371

ISSN 0205-0617 (Print) ISSN 2367-9174 (Online)

<http://journalofpsychology.org>; e-mail: [psy\\_research@abv.bg](mailto:psy_research@abv.bg)

**IS THE BEST AHEAD?  
INTERACTION BETWEEN PRESENT AND FUTURE IN  
SOME INDICATORS OF SUBJECTIVE WELLBEING**

**Boyan ZAHARIEV**

*Open Society Institute*

BULGARIA, Sofia 1000, 56 Solunska St.,

✉ [bzahariev@osi.bg](mailto:bzahariev@osi.bg)

---

**Abstract.** *The article makes an overview of different subjective models in which assessment of the past and expectations for the future interact. Hypotheses about the interaction of the subjective indicators and their relation to reality are also discussed. The analysis is focused on the distributions and changes over time of several subjective measures of economic well-being, income, social status and health. The use of some more complex indicators based on changes in the subjective assessments of individuals surveyed over several consecutive periods is also demonstrated. The discussion of possible subjective models of comparing past, present and future in terms of total and personal economic wellbeing is based on regression analysis. The article draws on empirical data from 3 panel surveys among more than 2500 households conducted in 2010-2011.*

**Keywords:** subjective social status; subjective income expectations; subjective health status; subjective well-being.

---

*Acknowledgements*

The data used in this article were collected as part of a Crisis Monitoring Survey (CMS): a joint project of Open Society Institute – Sofia and the World Bank implemented in 2010-2012. The CMS included a panel household survey and an analysis of the effects of the global economic crisis in Bulgaria.

*The article can be cited as follows:*

**Zahariev, B.** (2017). Dali nay-hubavoto predstoi? Vzaimodeystvie mezhdu minalo i badeshte v nyakolko subektivni indikatora za blagosastoyanie. [Is the Best Ahead? Interaction between present and future in some indicators of subjective wellbeing]. *Psychological Research*, Volume 20, Number 2, 2017, 359-371] ISSN 0205-0617 (Print); ISSN 2367-9174 (Online), (in Bulgarian).

© B. Zahariev, 2017

Submitted – May 2017

Revised – July 2017

Published – September 2017

The author has read and approved the final manuscript.

Анализът в статията се основава на данни от изследване на домакинствата, предназначено да наблюдава ефектите в България от глобалната икономическа криза. Изследването е известно с английския акроним CMS (Crisis Monitoring Survey). То включва три последователни вълни през февруари 2010 г., октомври 2010 г. и февруари 2011 г. с извадка от около 2400 домакинства при всяка вълна, включително панел от около 1700 домакинства, които присъстват и в трите вълни (Tesliuc et al. 2012: ix). В настоящата статия е използвана именно частта от панела, за която има отговори на група от въпроси, съдържащи различни субективни оценки.

Панелното изследване има и четвърта вълна, проведена през 2013 г., но данните от нея не са използвани в този анализ, тъй като при нея акцентът е поставен върху специален модул с когнитивни и некогнитивни умения, а някои от използваните в настоящото изследване въпроси липсват. Модулът с когнитивни и некогнитивни умения е изследван подробно в доклад на Световната банка (Levin et al. 2016).

В статията са използвани два вида въпроси. Едните се отнасят до субективното социално положение и субективното здравословно състояние към определен момент във времето – момента на съответното проучване. Другият вид въпроси подканват анкетираните да направят прогноза за следващите 12 месеца и позволяват да се конструират категории като „оптимизъм“ (позитивно очакване за бъдещето) и “песимизъм” (негативно очакване за бъдещето) и те да се сравняват с миналите стойности на различни реално регистрирани обективни и субективни индикатори за благосъстояние.

## СУБЕКТИВНО СОЦИАЛНО ПОЛОЖЕНИЕ

Сред изследователите има разгорещен спор дали субективното благосъстояние и психологическото благополучие са различни перспективи към един и същ феномен или са две различни измерения на благополучието (Chen, Jing, Hayes, Lee 2013).

Според някои автори субективното благосъстояние е свободно от психологически пристрастия (bias) и представлява усредняване на стандартни маркери на социално-икономическата ситуация (Singh-Manoux, Adler, Marmot: 2003).

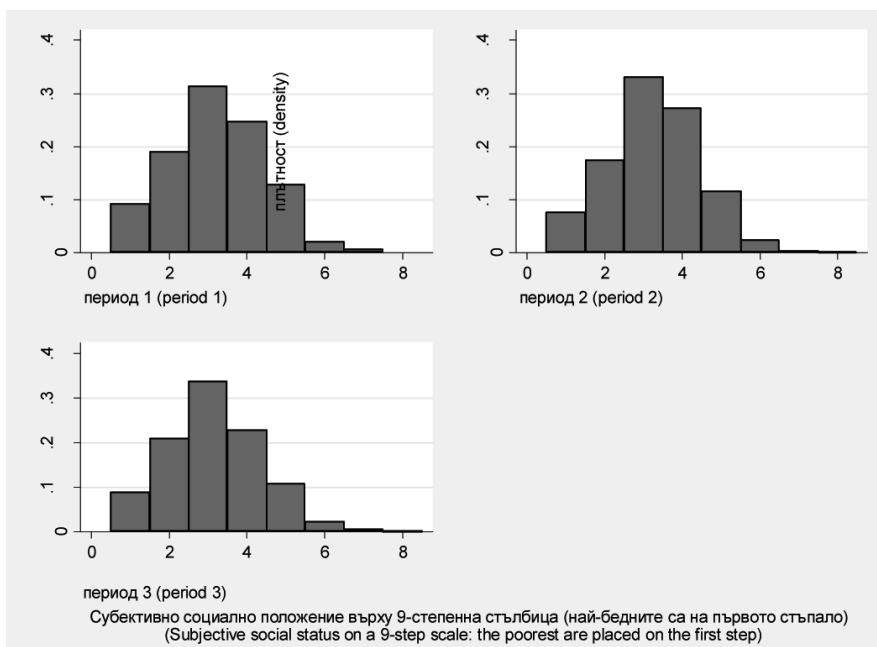
При всички мерки за субективно благосъстояние изследваните лица сами дават информация за това как се чувстват, как оценяват живота си и т.н. При психологическото благополучие данните могат да бъдат получени чрез различни методи и не е задължително да бъдат самодекларирани.

Има доказателства, че сравненията със съседите, които водят до определено усещане за субективно благосъстояние стават в мащаба на относително малки общности, а не например в мащабите на цялата икономика или дори в мащабите на големи териториални единици (Hou 2014: 23).

В други изследвания освен локализацията на оценката за субективно благосъстояние в относително малки общности (села) се констатира, че миналите и очакването за бъдещите относителни доходи са по-важни от настоящия доход (Knight, Song, Gunatilaka 2009).

Основният въпрос за измерване на субективното благосъстояние в СМС съдържа скала за измерване на субективното социално положение на анкетираните. Социалното положение се измерва върху йерархична стълбица с 9 нива. Зададен е прост въпрос, в който се пита къде би поставил себе си анкетираният ако си представим обществото като една стълба с 9 стъпала, където на най-ниското стъпало са най-бедните, а на най-високото стъпало са най-богатите (фиг. 1.).

Тази скала няма структурата на перцентилни групи, тъй като няма изискване на отделните стъпала в социалната йерархия да има еднакъв брой хора. От друга страна, критерият къде завършва едно стъпало и къде започва следващото е естествено съвсем субективен, макар че следва да допусваме, че за да съществува едно стъпало в йерархията трябва на него да има някакви хора. Според тази представа стъпалата във въображаемата йерархия съществуват



**ФИГУРА 1.** СУБЕКТИВНО СОЦИАЛНО ПОЛОЖЕНИЕ ВЪРХУ 9-СТЕПЕННА СКАЛА ПРЕЗ ТРИ РАЗЛИЧНИ ПЕРИОДА

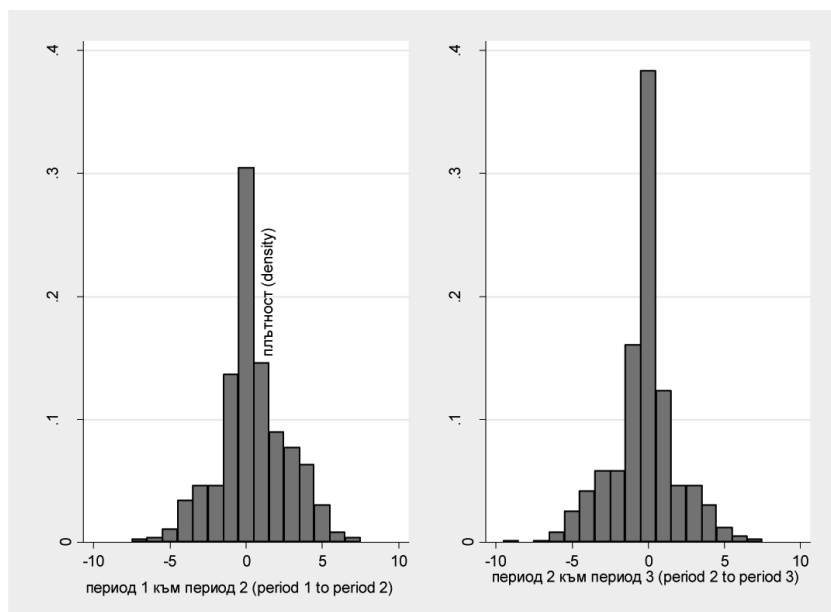
**CHART 1.** SUBJECTIVE SOCIAL STATUS ON A 9-STEP SCALE IN THREE DIFFERENT PERIODS

само, защото на тях има някой. Всъщност обаче, ако разглеждаме цялото разпределение на субективното социално положение се оказва, че над петото стъпало има много малко индивиди а на осмото и деветото на практика няма никой, тоест те се оказват излишни за целите на субективната класификация.

По принцип социалната стълбца е замислена като субективна относителна подредба. Но всъщност на агрегатно ниво нейното разпределение прилича на разпределението на някакъв обективен критерий за подредба с излишно удължена скала за измерване. Скокът от 2. на 4. представлява преместване с 50 перцентила нагоре – от 19-тия перцентил на 72-рия перцентил. Много малко хора се усещат на върха на стълбицата, много хора се усещат на дъното (фиг. 2.).

Интерес представляват по-сложни индикатори като преходите от един период в

друг или характерни, често срещани траектории през няколко последователни периода. Преходите в субективното социално положение от един период в следващия са общо взето нормално разпределени. Голямата част от хората запазват от един период в следващия същото субективно усещане за социално положение. Тези, които се изкачват едно стъпало нагоре са приблизително равни на онези, които слизат едно стъпало надолу и така нататък. През първия наблюдаван преход, тези които усещат подобрение са малко повече от тези, които чувстват влошаване, а през втория период е обратното. Трябва да се отбележи, че ако ставаше дума за наблюдаването на обективен индикатор с подредба, каквито са например доходите, балансът винаги би бил нулев. Когато някой се изкачва нагоре друг неизбежно слиза надолу, сумарните изкачвания са равни на сумарните слизания надолу по скалата. Такова ограничение



**ФИГУРА 2.** ПРОМЕНИ В СУБЕКТИВНОТО СОЦИАЛНО ПОЛОЖЕНИЕ ОТ ПЕРИОД В ПЕРИОД (ПРЕХОДИ ВЪРХУ 9-СТЕПЕННА СКАЛА)

**CHART 2.** CHANGE IN SUBJECTIVE SOCIAL STATUS BETWEEN PERIODS: TRANSITIONS ON A 9-STEP SCALE

няма при субективните скали. Няма никаква пречка в един период всички да заявят, че се чувстват на най-високото стъпало на социалната стълбица, а в следващия период същите хора да заявят, че се чувстват на най-ниското. Въпреки това субективният индикатор се държи в голяма степен така сякаш субективните възприятия на отделните индивиди взаимодействат помежду си в някакъв общ свят, в който действат ограниченията обичайно приписвани на външната реалност. Тази констатация става още по-интересна предвид това, че наблюденията на отделните индивиди за относителното им социално положение според много изследвания стават предимно в малки общности и като цяло не се случват в мащабите на цяла национална икономика, каквато е отразена в нашата извадка.

От отговорите на анкетираните се вижда, че оценката на настоящата ситуация има известна независимост от оценката на

движението от минало към бъдеще, но тя е малка. Най-големият компонент от оценката на настоящето представлява не някаква самостоятелна моментна оценка, а позиция в траекторията от минало към бъдеще. Например ситуацията, при която е настъпило силно подобрение, но въпреки това настоящото положение продължава да бъде непоносимо, не е логически изключена ако допуснем, че тези оценки са независими. Но на практика тя почти не се среща. Някак си самата оценка на току що изминал период като период на влошаване логически трудно съвместима с това сегашното положение да е много добро и обратното – след като сме констатирали голямо подобрение не е приемливо да казваме, че сегашното положение е нетърпимо. От друга страна, няма защо да очакваме субективните оценки да бъдат винаги вътрешно непротиворечиви, така че и подобни „нелогични“ случаи се срещат макар и рядко.

Регресионният<sup>1</sup> анализ показва, че субективното социално положение през даден период може в най-голяма степен да бъде предсказано, знаейки субективното социално положение през предходния период, и в по-малка степен – през два периода назад във времето. Това се дължи на относителната стабилност на субективното социално положение в кратки периоди от време. Далеч по-интересен обаче е въпросът дали субективното социално положение и свързано с други променливи, отразяващи било някакви характеристики на индивида, било някакви събития. Оказва се, че субективното социално положение е в някаква степен свързано с преходите, които индивидът преживява в хода на това, което можем да наречем субективна социална мобилност. Икономистите често изтъкват връзката на различни мерки за

субективно благосъстояние с дохода като различни изследвания дават предимство на абсолютния или относителния доход (Cummins 2000, Landefeld et al. 2014). В анализираният тук данни доходът попада сред статистически значимите променливи, но влиянието му е слабо, като влиянието на относителния доход, измерен като рангова или перцентилна позиция в скалата на доходите има малко по-голяма обяснителна сила.

Промяната в икономическата ситуация, или по-скоро в агрегатното благосъстояние, е измерена в данните, с които разполагам чрез поредица от въпроси, най-важните от които са въпросите за промяната в ситуацията на „обикновения човек“ – абстрактна фигура, в която можем да подозираме, че преобладаващата част от анкетираните всъщност разпознават себе

ТАБЛИЦА 1

ОБОБЩЕН ЛИНЕЕН МОДЕЛ СЪС СУБЕКТИВНО СОЦИАЛНО ПОЛОЖЕНИЕ ПРЕЗ 3-ТИЯ ПЕРИОД КАТО ЗАВИСИМА ПРОМЕНЛИВА И ПРЕХОДА В СУБЕКТИВНОТО СОЦИАЛНО ПОЛОЖЕНИЕ МЕЖДУ ВТОРИЯ И ТРЕТИЯ ПЕРИОД И ПЕРЦЕНТИЛА НА ДОХОДА ПРЕЗ ТРЕТИЯ ПЕРИОД КАТО НЕЗАВИСИМИ ПРОМЕНЛИВИ

TABLE 1

GENERALIZED LINEAR MODEL WITH SUBJECTIVE SOCIAL STATUS IN THE 3RD PERIOD AS DEPENDENT VARIABLE AND THE TRANSITION BETWEEN THE 2ND AND THE 3RD PERIOD AND THE INCOME PERCENTILE IN THE THIRD PERIOD AS INDEPENDENT VARIABLES

	Коефициент (coefficient)	Стандартна грешка (standard error)	t	P>t	95% доверителен интервал (95% confidence interval)	
Преход в субективното социално положение между период 2 и 3 (transition in subjective social status between period 2 and 3)	.3815936	.0288561	13.22	0.000	.3249596	.4382275
Перцентил на дохода (income percentile)	.016836	.0011834	14.23	0.000	.0145134	.0191587
Константа (intercept)	.4871635	.1547813	3.15	0.002	.1833841	.790943

<sup>1</sup> Регресионният анализ е направен с използване на обобщени линейни модели, при които откликът е мултиомна (субективното социално положение, промените в субективното здравословно състояние, субективно оценените промени в дохода) или количествена променлива (дохода). В статията са цитирани само най-значимите от статистическа гледна точка резултати.

си. Да вземем въпроса дали човек може да си „позволи повече“ в потребителски план в сравнение с предишния период, или напротив, може да си позволи по-малко. За това може да има субективна преценка, но и съвсем реални монетарни измерители. Ако един човек очаква, че следващият период ще бъде по-добър и той ще разполага с по-голям реален доход, може на практика да се окаже че реалността се разминава с тези очаквания. Изненадата, разбира се, може да дойде и в позитивната посока. Данните от панелното проучване, които ползвам показват, че повечето хора правят прогноза, която повтаря случилото се през предходния период, както по отношение на личните си доходи, така и по отношение на положението на „обикновения човек“. По принцип правилото, че при липса на допълнителна информация е най-добре да очакваме, че близкото бъдеще ще прилича на близкото минало е общо взето доста добра емпирична насока в неясни ситуации. Има обаче и хора, които правят по-сложни прогнози – било защото разполагат с повече информация или защото обичат определен тип прогнози. При всички положения в определени видове икономически ситуации и в определени видове икономически игри за участниците е от ключово значение правилно да усетят передността на подемите и спадовете за да могат да извлекат от тази си прогноза някаква полза. Но дали подобен стремеж към рационални циклични очаквания може да се наблюдава и в други сфери на социалния живот извън икономиката и извън определени видове пазари е най-малкото проблематично. Например, когато взимат решение за кого и за какво да гласуват в личен план хората едва ли са до такава степен принудени да бъдат разумни и могат спокойно да се отдадат на различни свои пристрастия, базирани на устойчиви преценки за света, които е трудно да бъдат разколебани с някаква емпирична информация. Затова е много интересно да се наблюдава какво се случва, когато в едно микро(общество) едновременно действат агенти с различни схеми на очакване. Участниците наблюда-

ват собственото си състояние и състоянието на средата, преценяват какво предстои да се случи и имат различни ретроспективни преценки какво се е случвало досега. В икономиката на рационалните очаквания често се допуска, че агенти отчитат цялата минала информация, за да вземат настоящите си решения. Тази хипотеза е трудно да бъде проверена по отношение на субективните оценки, защото а тях рядко могат да се намерят достатъчно дълги времеви редове. Данните, анализирани в тази статия сочат, че по-скоро свързаността между субективните оценки се отнася за къси периоди, а след това миналото се „забравя“.

#### СУБЕКТИВНО ЗДРАВΟΣЛОВНО СЪСТОЯНИЕ

Сред другите фактори, които често се срещат в изследванията на субективното благосъстояние включват здравето. В нашия случай здравето присъства само под формата на субективно декларирана промяна в здравословното състояние през последната година. Анкетираният посочват дали здравето им днес е същото, по-добро или по-лошо отколкото преди 12 месеца. Чрез този субективен здравен показател се оказва трудно да бъде обяснено повече от 10% от субективното социално положение, макар че през различните периоди субективното здраве има статистически значими коефициенти в регресионния модел със субективното социално положение като зависима променлива. Съвсем очаквано субективната оценка за най-скорошната промяна в здравословното състояние има най-голямо значение.

През кратки периоди от време (в рамките на 1 година) при повечето хора оценката за здравето остава същата – те заявяват, че няма промяна в здравословното им състояние. Тези, които декларират позитивна промяна в здравословното си състояние са най-малко – много по-малко от тези, които констатират негативна промяна. Това разпределение изглежда интуитивно съвсем предсказуемо. Тъй като в панелното изследване наблюдаваме едни и същи хора,

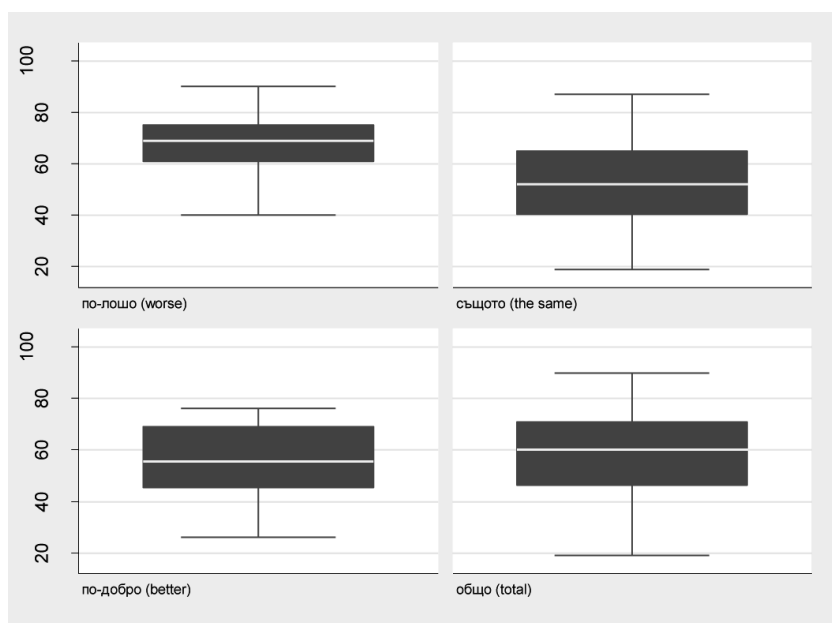
чиято възраст напредва с времето е съвсем нормално да очакваме субективно усещане за негативна промяна в здравето.

Здравето се смята за силно свързано с различни обективни и субективни индикатори за благосъстояние и благополучие. Това се отнася и до субективното усещане за здраве, което е по-лесно за регистриране в изследванията, посветени на икономическото благополучие (Wolff et al. 2010). Има и проучвания с по-изразен медицински фокус, които стъпват и на обективни данни за здравословното състояние на включените лица и ги анализират паралелно с различни субективни индикатори (Singh-Manoux et al. 2003, Subramanyam et al. 2012).

Между субективното здравословно състояние и общата оценка на развитието на страната има няколко интересни връзки. Част от хипотезите са проверени с мултиномна логистична регресия, в която за отклик е използвана промяната в субективното здравословно състояние. Оказва се, че тези, които три последователни пъти са определили положението на обикновения човек в страната като влошаващо се или два поредни пъти са го определили като влошаващо се, а последния път за казали, че е останало непроменено е много по-малко вероятно да кажат, че здравето им се е подобрило. Тези, които при предишния период са се поставили по-високо върху социалната стълбца е много по-малко вероятно да заявят, че здравето им се е влошило през последната година. Данните показват, че субективното социално положение до един период назад (в нашия случай – около 1 година) оказва влияние върху усещането за динамика в общото здравословно състояние по теоретично очаквания начин. Хората с по-високо субективно социално положение е по-вероятно да посочат, че здравето им се е подобрило и е по-малко вероятно да посочат, че здравето им се е влошило. Възможно е връзката между тези два субективни показателя да е валидна и през по-дълги периоди, но наличните панелни данни от само три последователни точки във времето в период от малко повече от 2 години не позволяват проверката

на подобни хипотези. Както вече споменах при здравето подобриенето не винаги е нещо добро само по себе си, защото предполага предишно влошаване или отклоняване от нормата на доброто здраве. Тъй като очевидно влошаване на здравословното състояние може да се случи на всеки, дори на тези с високо (субективно) социално положение, данните може би показват, че за тези с по-високо социално положение вероятността да се възстановят след заболяване или поне вероятността да възвърнат в по-голяма степен качеството на живота си е по-голяма. В случая най-любопитното е, че доходът сам по себе си, като основен белег за социално-икономически статус, не показва статистически значима връзка със субективното здравословно състояние, докато субективното социално положение влияе на усещането за здраве. Очевидно при интуитивното определяне на социалното си положение хората ползват и друга информация освен тази за абсолютния или относителния си доход.

Данните на фиг. 3. показват, че 75% от тези, които оценяват здравето си като влошено през последната 1 година са над 60-годишна възраст, а почти 75% от тези, които не намират промяна в здравословното си състояние са под 60 годишна възраст. На пръв поглед парадоксално е, че при тези, които констатираат, че здравето им се подобрило медианата, 25-тия и 75-тия перцентил са със същата или дори с по-висока възраст при хората, които се чувстват по-ниско в социалната стълбца (на първото, второто или третото стъпало). Здравето е особена променлива, при която подобриенето обикновено се предшества от някакво влошаване. Човекът в добро здраве просто се чувства в добро здраве и се надява това да продължи да бъде така. Няма място за кой знае какво подобриение, но има възможност за влошаване. Чак, когато здравето е нарушено идва възможността за подобриение. Бихме предположили, че в последователни извадки от цялото население с течение на времето показателите за здраве би трябвало да са подобряват поради напредъка на медицинските технологии и по-



**ФИГУРА 3.** СУБЕКТИВНА ОЦЕНКА НА ЗДРАВΟΣЛОВНОТО СЪСТОЯНИЕ В СРАВНЕНИЕ С ГОДИНА ПО-РАНО. ДАННИТЕ СА ЗА ХОРАТА, КОИТО ПОСТАВЯТ СЕБЕ СИ В ДОЛНИТЕ ТРИ КАТЕГОРИИ НА 9-СТЕПЕННА СУБЕКТИВНА СОЦИАЛНА СЪЛБИЦА

**CHART 3.** SUBJECTIVE HEALTH COMPARED TO ONE YEAR BEFORE. ONLY PERSONS FROM THE LOWEST THREE CATEGORIES ON THE 9-STEP SUBJECTIVE SOCIAL SCALE ARE INCLUDED

добряването на общото благосъстояние, но и в този случай субективните здравни показатели имат особено поведение. Те имат свойствата да се променят заедно с очакванията и разбиранията на своите носители. Например, не е трудно да се открият случаи, когато групи с по-малка продължителност на живота и по-висока болестност и смъртност във всички възрасти декларират същото или дори по-добро субективно здраве (Захариев 2009: 38).

### Изводи и заключение

При оценката на настоящата ситуация във връзка с някаква прогноза за бъдещето, било то прогноза за общата посока на развитие на икономиката или за личното благосъстояние през следващия период, забелязваме, че най-общо казано песимистите са тези, които в момента се чувстват

зле. Песимисти, но значително по-малък дял има и сред тези, които се чувстват нормално, но не чак много добре. Сред тези, които се чувстват много добре, които в разглежданите извадки са малка група, песимизмът е рядкост. Има две алтернативни възможности да интерпретираме тази информация.

Първата възможност е да допуснем, че индивидите „правилно“ оценяват перспективите си и светът действително е устроен така, че тези, които вече са потърпевши, които вече се чувстват зле, действително с голяма вероятност могат да очакват нещата за тях да се влошат още. Съответно тези, които се чувстват нормално, могат да очакват както подобрение, така и влошаване. Принципът на надеждата предполага очакванията за подобрение сред тях да доминират над очакванията за влошаване и това е действително така.

Втората възможност е, че независимо от реалността, в самия ни начин на мислене по отношение на бъдещето има някакъв механизъм, който ни кара да очакваме отново нещо лошо, при положение, че нещо лошо вече се е случило или обратното – да очакваме, че доброто, което вече се е случило ще се повтори.

Отделните субективни индикатори за благополучие или благосъстояние (икономическият аспект на благополучието) имат различно моментно разпределение и различно поведение във времето. Това се дължи на различната природа на тези субективни проявления на благополучието. Въпреки, че бъдейки субективни, те по принцип имат възможността да приемат всякакви значения, независимо от заобикалящата свят, в част от тях има дълбок отпечатък от социалната им природа – те се държат по начин, който предполага формирането им в някаква обща среда. Този извод е особено интересен, когато става дума за възможността хората да имат точна субективна представа за положението, което заемат в рамките на цяла една икономика, а не на отделна малка общност. Освен това, промените в субективните оценки от един период в друг често се случват по начин, който запазва общото разпределение, така сякаш промените в индивидуалните субективни оценки са съгласувани. Други субективни индикатори проявяват интересни парадокси, свързани със субективната им природа, които са наблюдаеми не на индивидуално, а именно на агрегатно ниво.

## ЛИТЕРАТУРА

1. **Захариев, Боян, Делчева, Евгения & Борисов, Веселин.** ред. (2009). *Здравнонеосигурените и здравното осигуряване в България*, Институт Отворено общество – София, Глава II. Анализ на бедността сред здравнонеосигурените в България, стр. 27–41.
2. **Chen, F. F., Jing, Y., Hayes, A. & Lee, J. M.** (2013). 'Two Concepts or Two Approaches? A Bifactor Analysis of Psychological and Subjective Well-Being', *Journal of Happiness Studies* 14(3), 1033-1068.

3. **Cummins, R.** (2000). 'Personal Income and Subjective Well-being: A Review', *Journal of Happiness Studies* 1(2), 133-158.
4. **Hou, F.** (2014). 'Satisfaction a l'egard de la vie et revenu dans les voisinages urbains au Canada'(2014357f), Technical report, Statistics Canada, Direction des etudes analytiques, 23.
5. **Knight, J., Song, L. & Gunatilaka, R.** (2009). 'Subjective well-being and its determinants in rural China', *China Economic Review* 20(4), 635-649.
6. **Landefeld, J. C., Burmaster, K. B., Rehkopf, D. H., Syme, S. L., Lahiff, M., Adler-Milstein, S. & Fernald, L. C.** (2014). 'The association between a living wage and subjective social status and self-rated health: A quasi-experimental study in the Dominican Republic', *Social Science & Medicine* 121(C), 91-97.
7. **Levin, V., Artal, S. G. & Safir, A.** (2016). *Skills for Work in Bulgaria: The Relationship between Cognitive and Socioemotional Skills and Labor Market Outcomes*, The World Bank.
8. **Singh-Manoux, A., Adler, N. E. & Marmot, M. G.** (2003). 'Subjective social status: its determinants and its association with measures of ill-health in the Whitehall study.
9. **Subramanyam, M. A., Diez-Roux, A. V., Hickson, D. A., Sarpong, D. F., Sims, M., Taylor, H. A., Williams, D. R. & Wyatt, S. B.** (2012). 'Subjective social status and psychosocial and metabolic risk factors for cardiovascular disease among African Americans in the Jackson Heart Study', *Social Science & Medicine* 74(8), 1146-1154.
10. **Tesliuc, E. & Zahariev, B. Schwinn, E., ed.** (2012). *Bulgaria: Household Welfare during the 2010 Recession and Recovery*, The World Bank.
11. **Wolff, L. S., Subramanian, S., Acevedo-Garcia, D., Weber, D. & Kawachi, I.** (2010). 'Compared to whom? Subjective social status, self-rated health, and referent group sensitivity in a diverse US sample', *Social Science & Medicine* 70(12), 2019-2028.

## REFERENCES

1. **Zahariev, Boyan. Delcheva, Evgeniya. & Borisov, Veselin., eds.,** (2009). *Zdravnoneosigurenite i zdravnoto osiguryavane v Bulgaria*. [Persons without health insurance and the health insurance system in Bulgaria], Open Society Institute – Sofia, chapter II. Analysis of poverty among persons without health insurance in Bulgaria, pp. 27-41.]. (in Bulgaria).

2. **Chen, F. F., Jing, Y., Hayes, A. & Lee, J. M.** (2013). 'Two Concepts or Two Approaches? A Bifactor Analysis of Psychological and Subjective Well-Being', *Journal of Happiness Studies* 14(3), 1033-1068.
3. **Cummins, R.** (2000). 'Personal Income and Subjective Well-being: A Review', *Journal of Happiness Studies* 1(2), 133-158.
4. **Hou, F.** (2014). 'Satisfaction a l'egard de la vie et revenu dans les voisinages urbains au Canada' (2014357f), Technical report, Statistics Canada, Direction des etudes analytiques, 23.
5. **Knight, J., Song, L. & Gunatilaka, R.** (2009). 'Subjective well-being and its determinants in rural China', *China Economic Review* 20(4), 635-649.
6. **Landefeld, J. C., Burmaster, K. B., Rehkopf, D. H., Syme, S. L., Lahiff, M.; Adler-Milstein, S. & Fernald, L. C.** (2014). 'The association between a living wage and subjective social status and self-rated health: A quasi-experimental study in the Dominican Republic', *Social Science & Medicine* 121(C), 91-97.
7. **Levin, V., Artal, S. G. & Safir, A.** (2016). *Skills for Work in Bulgaria: The Relationship between Cognitive and Socioemotional Skills and Labor Market Outcomes*, The World Bank.
8. **Singh-Manoux, A., Adler, N. E. & Marmot, M. G.** (2003). 'Subjective social status: its determinants and its association with measures of ill-health in the Whitehall study.
9. **Subramanyam, M. A., Diez-Roux, A. V., Hickson, D. A., Sarpong, D. F., Sims, M., Taylor, H. A., Williams, D. R. & Wyatt, S. B.** (2012). 'Subjective social status and psychosocial and metabolic risk factors for cardiovascular disease among African Americans in the Jackson Heart Study', *Social Science & Medicine* 74(8), 1146-1154.
10. **Tesliuc, E. & Zahariev, B. Schwinn, E., ed.** (2012). *Bulgaria: Household Welfare during the 2010 Recession and Recovery*, The World Bank.
11. **Wolff, L. S., Subramanian, S., Acevedo-Garcia, D., Weber, D. & Kawachi, I.** (2010). 'Compared to whom? Subjective social status, self-rated health, and referent group sensitivity in a diverse US sample', *Social Science & Medicine* 70(12), 2019-2028.

**Boyan Zahariev, PhD**

*Open Society Institute – Sofia*

e-mail: bzahariev@osi.bg